



Inhaltsverzeichnis

1 Hinweise	4	4 Reinigung	8
1.1 Hinweise des Herstellers	4	4.1 Nachtrocknung BetteSpa	8
1.2 Bestimmungsgemäßer Gebrauch	4	4.2 Reinigung des Whirlsystems	8
1.3 Sicherheitshinweise	4	4.2.1 Reinigung der Seitendüsen	8
1.4 Hinweise zur Reinigung	4	4.2.2 Reinigung der Nacken- und Fußdüsen	9
2 Beschreibung	5	4.2.3 Reinigung der Bodendüsen	9
2.1 Technische Daten	5	4.2.4 Reinigung des Ablaufs, Ø52	9
2.2 Funktionsbeschreibung	5	4.2.5 Reinigung des Ablaufs, Ø90	9
2.2.1 BetteSpa Whirlsystem	5	4.2.6 Reinigung des Quelleinlaufs, Ø90	10
2.2.2 BetteJet Whirlsystem	5		
2.2.3 BetteAirjet Plus Whirlsystem	5		
2.2.4 Desinfektion	5		
2.2.5 LED Farbscheinwerfer	5		
3 Bedienung	6		
3.1 Bedienung der Aggregate	6		
3.1.1 Wasserstandsensor	6		
3.1.2 Luftregler	6		
3.1.3 Massagedüsen	6		
3.1.4 Bedientaster	6		
3.2 Bedienung des Whirlsystems	6		
3.2.1 Whirlsystem einschalten	6		
3.2.2 Luftdüsen regulieren	6		
3.2.3 Intervall einstellen	6		
3.3 Bedienung der Desinfektion	7		
3.3.1 Desinfektion vorbereiten	7		
3.3.2 Desinfektion einschalten	7		
3.3.3 Der Desinfektionsvorgang	7		
3.3.4 Badewanne reinigen	7		
3.3.5 Desinfektionsmittel nachfüllen	7		
3.4 Bedienung der Farbscheinwerfer	8		
3.4.1 Farbscheinwerfer einschalten	8		
3.4.2 Intervall einstellen	8		
3.4.3 Farbscheinwerfer ausschalten	8		
3.5 Fehlerbehebung	8		

1 Hinweise

Vor der Verwendung der Whirlpool Badewanne müssen die folgenden Hinweise gelesen und beachtet werden.

1.1 Hinweise des Herstellers

- Diese Bedienungsanleitung muss vom Betreiber der Whirlpool Badewanne sowie dem installierenden Fachmann aufmerksam gelesen und befolgt werden. Sie muss im Anschluss dem Eigentümer und Nutzer in vollem Umfang zur Verfügung gestellt werden.
- Diese Anleitung wurde nach bestem Wissen und dem aktuellen Stand der Technik erstellt.
- Bette GmbH & Co KG behält sich das Recht vor, Änderungen am Produkt und der Bedienungsanleitung vorzunehmen, ohne Dritten davon Kenntnis zu geben.
- Die Inhalte dieser Anleitung dürfen weder reproduziert noch anderweitig übertragen werden.

1.2 Bestimmungsgemäßer Gebrauch

- Die Whirlpool Badewanne darf nur zum Whirlbaden und zur Körperreinigung genutzt werden.
- Es dürfen keine Gegenstände in die Whirlpool Badewanne gestellt werden.
- Die Whirlpool Badewanne darf von Kindern ab 8 Jahren und Personen mit eingeschränkten physischen, sensorischen oder geistigen Fähigkeiten nur unter Aufsicht bedient, benutzt und gereinigt werden.
- Es dürfen keine Tiere in der Badewanne gebadet oder abgeduscht werden, da die ausfallenden Haare sich im Schlauchsystem und in den Motoren festsetzen. Dies kann zu Fehlfunktionen und technischen Defekten führen.

1.3 Sicherheitshinweise

- Kleinkinder dürfen bei einem Whirlbad nicht ohne Aufsicht gelassen werden. Es muss sichergestellt sein, dass Kinder weder vor, während oder nach einem Whirlbad, mit den Komponenten der Whirlpool Badewanne (zum Beispiel Bedientaster oder Massagedüsen) spielen.
- Personen mit Herzproblemen, Bluthochdruck, Diabetes oder anderen schweren Krankheiten sollten die Whirlpool Badewanne nur nach Rücksprache mit einem Arzt benutzen.
- Alkoholkonsum oder extreme körperliche Erschöpfung können bei der Benutzung der Whirlpool Badewanne eine Gefahr darstellen.
- Die Behebung von Funktionsstörungen bzw. Defekten darf nur von einem Fachbetrieb durchgeführt werden, der den betreffenden Behörden seine Kenntnis und Kompetenz bezüglich der Anwendung nationaler Sicherheitsbestimmungen, z. B. bei Strom- und Wasserversorgung/-ableitung nachweisen kann.
- Elektrische Geräte im Badezimmer dürfen nur so aufgestellt oder befestigt werden, dass sie nicht in die Whirlpool Badewanne fallen können.
- In die Öffnungen der Massagedüsen dürfen weder im eingeschalteten noch im ausgeschalteten Zustand des Whirlsystems Gegenstände eingesteckt werden.
- Die Öffnungen der Ansaugdüse dürfen im eingeschalteten Zustand des Whirlsystems nicht (z. B. durch Badeutensilien) abgedeckt werden.

- Badeöle und ölhaltige Substanzen dürfen in der Whirlpool Badewanne nicht genutzt werden, da sich Rückstände in der Verschlauchung und den einzelnen Aggregaten festsetzen können.
- Verwenden Sie keine stark schäumenden Badezusätze.
- Die Wasserpumpe hat einen Trockenlaufschutz, der den Betrieb verhindert, wenn kein Wasser in der Badewanne ist. Die Wasserpumpe kann erst gestartet werden, wenn der Wasserstandsensormit Wasser bedeckt ist.
- Wenn Sie die Whirlpool Badewanne über einen längeren Zeitraum nicht benutzen, ziehen Sie den Netzstecker.

1.4 Hinweise zur Reinigung

- Um Schäden am Produkt zu vermeiden, reinigen Sie die Whirlpool Badewanne nur mit einem weichen Tuch und neutraler Seife. Benutzen Sie keine säure- oder alkalihaltigen Reinigungsmittel.
- Bei Whirlpool Badewannen mit einem automatischen Desinfektionssystem darf nur das vom Hersteller empfohlene Desinfektionsmittel eingesetzt werden.
- Sollten andere Reinigungs- oder Desinfektionsmittel zur Verwendung kommen, ist ein technischer Defekt nicht auszuschließen und es erlischt die Garantie.
- Zur manuellen Benutzung solcher Mittel sind die Anwenderhinweise der Hersteller zu beachten.
- Die Desinfektion ist nur bei gefüllter Badewanne möglich, wenn die Badewanne mit ausreichend Wasser gefüllt ist.

2 Beschreibung

Im folgenden Abschnitt werden die Technischen Komponenten und die einzelnen Systeme näher beschrieben.

2.1 Technische Daten

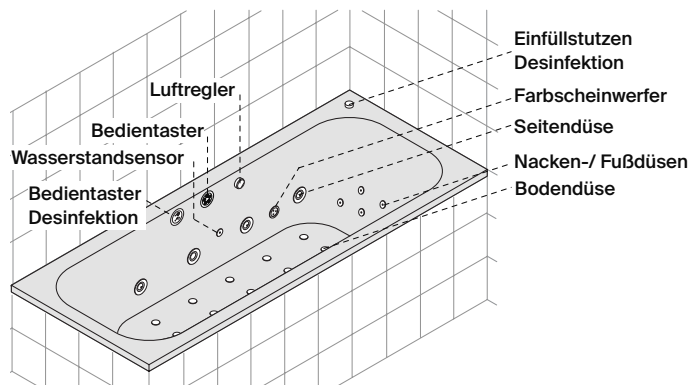
Anschlussspannung: 230 V, 50 Hz

	BetteSpa	BetteJet	BetteAirjet Plus
Pumpe	-	X	X
Leistung (W)	-	600	800
Aufnahme (A)	-	3,2	5
Gebälse	X	-	X
Leistung* (W)	1050	-	1050
Aufnahme* (A)	4,0/5,1	-	4,0/5,1

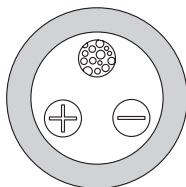
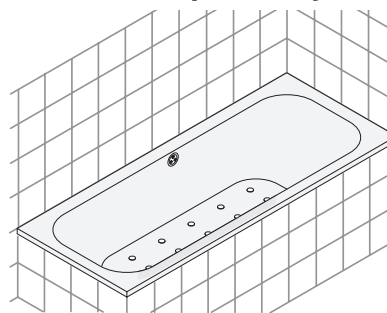
*) Abhängig vom Wannentyp

2.2 Funktionsbeschreibung

Es gibt 3 verschiedene Whirlsysteme, die je nach Ausstattung aus folgenden Aggregaten zusammengesetzt sind:

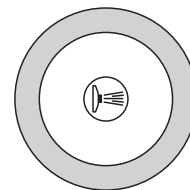
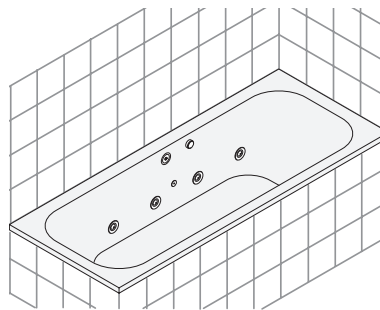


2.2.1 BetteSpa Whirlsystem



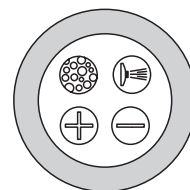
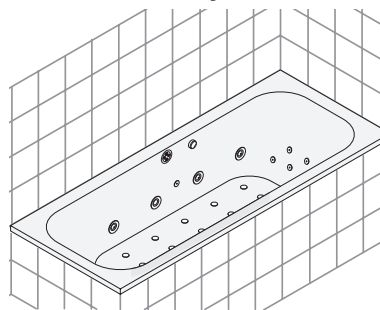
Das Spa Whirlsystem ist ein Luftsprudelsystem mit elektronisch gesteuerter Dosierung und Intervallschaltung. Es umfasst serienmäßig bis zu 12 Bodendüsen.

2.2.2 BetteJet Whirlsystem



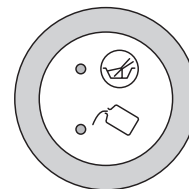
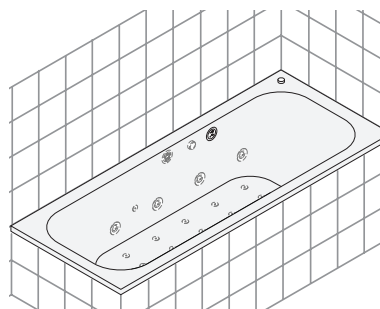
Das Jet Whirlsystem ist ein Wassersystem mit Luftdosierung und umfasst serienmäßig 8 seitliche Düsen.

2.2.3 BetteAirjet Plus Whirlsystem



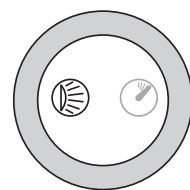
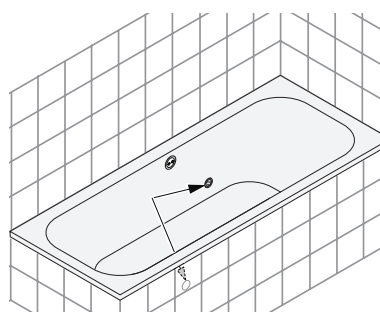
Das Airjet Plus Whirlsystem ist eine Kombination aus Luftsprudelsystem mit elektrisch gesteuerter Dosierung und Wassersystem mit Luftdosierung. Das System umfasst serienmäßig bis zu 12 Bodendüsen sowie weitere 8 seitliche Düsen und kleinere Düsen an Kopf- und Fußende.

2.2.4 Desinfektion



Mit der automatischen Desinfektionsanlage wird dem Wasser Desinfektionsmittel zum Desinfizieren der Düsen und Rohrleitungen in dosierter Form zugeführt.

2.2.5 LED Farbscheinwerfer



Die LED-Beleuchtung mit 2 Scheinwerfern spendet farbiges Licht im Intervall-Modus.

3 Bedienung

Im folgenden Abschnitt wird die Bedienung der einzelnen Aggregate und Systeme beschrieben.

3.1 Bedienung der Aggregate

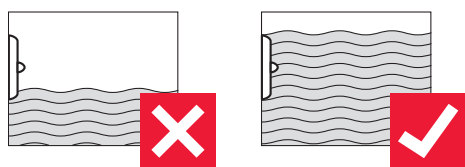
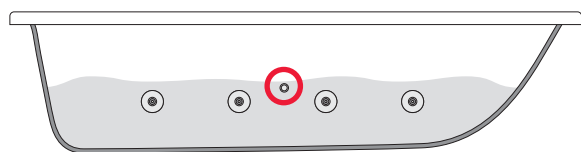


ACHTUNG!

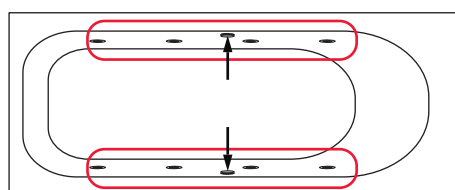
Verschmutzung der Whirlpool Badewanne!
Übermäßige Schaumbildung während des Whirlvorgangs in der Badewanne möglich.
→ Keine stark schäumenden Badezusätze verwenden.

3.1.1 Wasserstandsensor

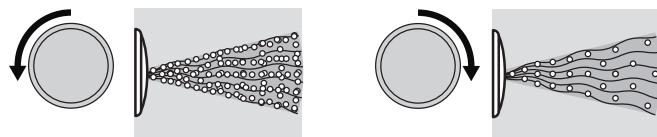
Der Niveauregler misst mithilfe eines Sensors den Wasserstand in der Badewanne. Das Whirlsystem kann erst eingeschaltet werden, wenn der Wasserstand über dem Sensor liegt.



3.1.2 Luftregler



Durch Drehen des Luftreglers wird die Luftmenge definiert, die dem Wasser aus den Massagedüsen beigemischt wird.

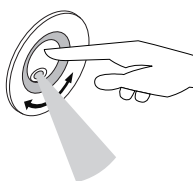


Linksndrehung: Es wird mehr Luft zugeführt.

Rechtsndrehung: Es wird weniger Luft zugeführt.

3.1.3 Massagedüsen

Die Kugeleinsätze der Massagedüsen können individuell ausgerichtet und an die Körpergröße angepasst werden.



3.1.4 Bedientaster

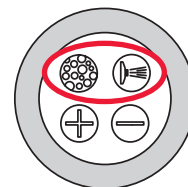
Das Whirlsystem wird über den Bedientaster gesteuert. Darauf befinden sich Tasten mit den entsprechenden Symbolen für die Düsen, LED Farbscheinwerfer und die Desinfektion.

		Wasserdüsen
		Luftdüsen mit Regulierung
		LED Farbscheinwerfer
		Desinfektion

3.2 Bedienung des Whirlsystems

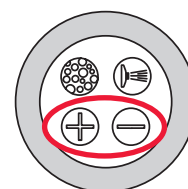
3.2.1 Whirlsystem einschalten

Je nach Art des Whirlsystems werden die Düsen über die jeweilige Taste der Luft- oder Wasserdüsen eingeschaltet. Voraussetzung dafür ist die Mindesthöhe des Wasserstandes oberhalb des Wasserstandssensors.



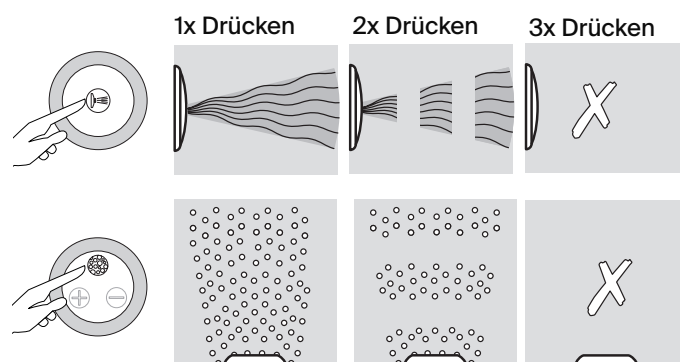
3.2.2 Luftdüsen regulieren

Die Intensität der Luftdüsen kann mithilfe des Bedientasters angepasst werden. Durch Betätigen der „Plus“ und „Minus“-Taste wird ein Anstieg oder Abstieg der Intensität erzielt.



3.2.3 Intervall einstellen

Die Luft- und Wasserdüsen haben drei Modi, die eingestellt werden können.



3.3 Bedienung der Desinfektion



VORSICHT!

Gesundheitsschäden!

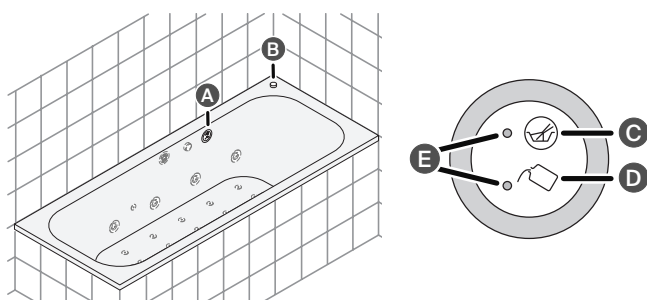
Unsachgemäße Verwendung der Desinfektionsmittel.

→ Die auf den Desinfektionsmitteln ausgezeichneten Herstellerangaben und Gefahrenhinweise beachten.

HINWEIS

Die Desinfektion ist nur bei gefüllter Wanne möglich, wenn die Badewanne mit ausreichend Wasser gefüllt ist.

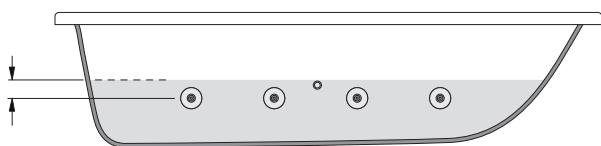
Ist die Whirlpool-Badewanne mit einer Desinfektionsanlage ausgestattet, kann diese mittels des Bedientasters betätigt werden.



- A = Bedientaster für die Desinfektion
- B = Einfüllstutzen des Desinfektionsmittels
- C = Desinfektion ein- und ausschalten
- D = Füllstandanzeige des Desinfektionsmittels
- E = LED Kontrollanzeige

3.3.1 Desinfektion vorbereiten

Prüfen Sie vor der Desinfektion, ob genügend Wasser in der Badewanne ist (mindestens 5 cm über den seitlichen Düsen). Hierfür kann das letzte Badewasser genutzt werden.



Prüfen Sie außerdem, ob sich genügend Desinfektionsmittel im Vorratsbehälter befindet. Ist der Vorratsbehälter leer, leuchtet die Kontrollanzeige (E) auf dem Bedientaster. Solange die Lampe leuchtet kann der Desinfektionsvorgang nicht gestartet werden. Leuchtet die Lampe während des Desinfektionsvorgangs auf, kann dieser noch zu Ende geführt werden.

3.3.2 Desinfektion einschalten

Zur Verwendung der automatischen Desinfektion gehen Sie wie folgt vor:

1. Badewanne mit warmen Wasser füllen (oder letztes Badewasser nutzen).
2. Taste Desinfektion (C) gedrückt halten bis die rot blinkende Kontrollanzeige (E) auf Dauerlicht umschaltet.

3. Der Desinfektionsvorgang beginnt, wenn die Badewanne mit ausreichend Wasser gefüllt ist.

Bei einem Fehler blinkt die Kontrollanzeige schnell. Für den Abbruch des Desinfektionsvorgangs die Taste Desinfektion (C) erneut drücken.

3.3.3 Der Desinfektionsvorgang



ACHTUNG!

Verschmutzung der Whirl-Badewanne!

Übermäßige Schaumbildung während des Desinfektionsvorgangs bei Seifenresten in der Badewanne möglich.

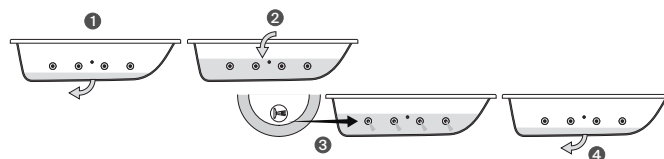
→ Luftregler schließen.

Das Desinfektionsprogramm besteht aus folgenden Phasen:

1. Die Pumpe (wenn vorhanden auch das Gebläse) startet.
2. Das Wasser wird mit Desinfektionsmittel angereichert.
3. Die Pumpe schaltet für 7 min ab.
4. Die Pumpe startet für 30 sek.
5. Schritt 3 und 4 werden mehrere Male bis zum Ende des Programms wiederholt.
6. Das Programm wird beendet und die LED erlischt.

3.3.4 Badewanne reinigen

Zum Reinigen der Badewanne gehen Sie wie folgt vor:



1. Wasser mit Desinfektionsmittel ablassen und Badewanne mit dem Brauseschlauch ausspülen.
2. Kaltes Wasser einfüllen.
3. Aggregate kurz ein- und ausschalten.
4. Ablauf öffnen und Wasser ablassen.

3.3.5 Desinfektionsmittel nachfüllen



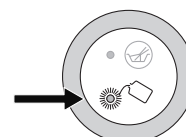
ACHTUNG!

Technischer Defekt der Aggregate!

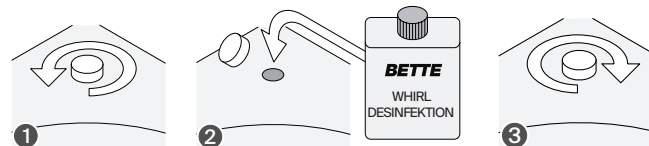
Bei der Verwendung anderer Desinfektionsmittel erlischt die Garantie.

→ Das vom Hersteller angegebene Desinfektionsmittel verwenden.

Der Vorratsbehälter muss aufgefüllt werden, sobald die Kontrollanzeige (E) der Füllstandanzeige vom Desinfektionsmittel leuchtet.

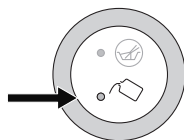


Füllen Sie das Desinfektionsmittel wie folgt nach:



1. Einfüllschützen aufdrehen.
2. Desinfektionsmittel durch die Einfüllöffnung in den Vorratsbehälter füllen.
3. Einfüllstutzen zudrehen.

Die Kontrollanzeige erlischt.

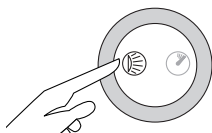


3.4 Bedienung der Farbscheinwerfer

Ist die Badwanne mit Farbscheinwerfern ausgestattet, können diese mittels des Bedientasters gesteuert werden.

3.4.1 Farbscheinwerfer einschalten

Die Farbscheinwerfer werden über die Bedientaste des Scheinwerfers eingeschaltet. Dabei wird automatisch die Intervallfunktion mit einem Farbwechsel aktiviert.



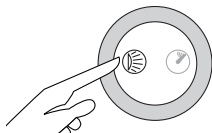
3.4.2 Intervall einstellen

Das Intervall mit dem Farbwechsel kann durch drücken der Intervall-Taste gestoppt und bei nochmaligem Druck fortgesetzt werden.



3.4.3 Farbscheinwerfer ausschalten

Zum Ausschalten der Farbscheinwerfer die Bedientaste gedrückt halten.



3.5 Fehlerbehebung

Problem	Behebung
Das Whirlsystem startet nicht.	Wanne über den Wasserstandsensor mit Wasser füllen.
	Stromzufuhr überprüfen.
Der Desinfektionsvorgang startet nicht.	Wanne über den Wasserstandsensor mit Wasser füllen.
	Desinfektionsmittel nachfüllen.
	Stromzufuhr überprüfen.

4 Reinigung

Die Whirlpool Badewanne muss je nach Nutzung in regelmäßigen Abständen gereinigt werden. Im Folgenden wird die Vorgehensweise für die verschiedenen Bereiche beschrieben.

4.1 Nachrocknung BetteSpa

Nach jeder Benutzung der Wanne wird automatisch die Funktion Nachrocknung gestartet. Sobald die Wanne oberhalb des Wasserstandsenors befüllt wird, aktiviert sich nach 30 s die Nachrocknung. Diese Funktion bleibt während des Badens in Wartefunktion und schaltet sich erst 20 min nach dem Leeren der Wanne ein. Innerhalb von 3 min regelt sich das Gebläse von der mittleren bis zur maximalen Leistung und trocknet dadurch das Luftsystem der Whirlpool Badewanne.

4.2 Reinigung des Whirlsystems



ACHTUNG!

Verschmutzung der Whirl-Badewanne!

Übermäßige Schaumbildung während des Reinigungsvorgangs bei übermäßiger Menge an Flüssigwaschmittel möglich.

→ Nur 250 ml zum Reinigen verwenden.

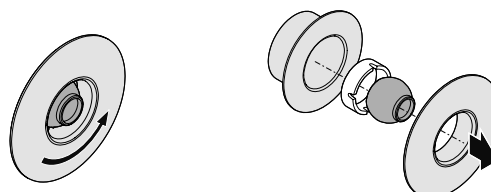
Mit jedem Bad setzen sich Seifenreste und Verschmutzungen in den Düsen und Schläuchen ab. Um eine lange Lebensdauer des Whirlsystems zu gewährleisten, sollte das System einmal im Monat entsprechend gereinigt werden. Wird eine geringe/große Verschmutzung festgestellt, kann das Reinigungsintervall nach eigenem Ermessen verlängert/verkürzt werden.

Zum Reinigen des Whirlsystems gehen Sie wie folgt vor:

1. Badewanne mit Wasser füllen. Der Wasserstandsensor muss bedeckt sein.
2. 250 ml Flüssigwaschmittel in das Wasser geben.
3. Das Whirlsystem starten.
4. Das Whirlsystem 10 min laufen lassen.
5. Das Whirlsystem für 10 min aus schalten.
6. Das Whirlsystem 10 min laufen lassen.
7. Das Whirlsystem ausschalten.
8. Das Wasser ablassen.

4.2.1 Reinigung der Seitendüsen

Die Düsen können demontiert und einzeln gereinigt werden. Dieser Vorgang sollte jährlich durchgeführt werden. Wird eine geringe/große Verschmutzung festgestellt, kann das Reinigungsintervall nach eigenem Ermessen verlängert/verkürzt werden. Zur Reinigung der seitlichen Wasserdüsen muss die Blende durch Drehen entgegen des Uhrzeigersinns demontiert werden.

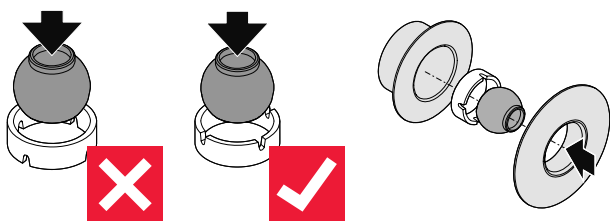


HINWEIS

Für die Reinigung wird die Verwendung einer Zahnbürste empfohlen, um Verschmutzungen in kleinen Spalten zu entfernen.

Sowohl die Blende, als auch die Kugel und der Dichtring können mit Wasser und einer leichten Seifenlauge gereinigt werden. Der Dichtring kann zusätzlich mit einem Silikonspray besprüht werden, um die Gleitfähigkeit zu bewahren.

Nach dem Reinigen wird der Dichtring, die Kugel und Blende wieder eingesetzt und im Uhrzeigersinn angeschraubt. Dabei muss die korrekte Ausrichtung des Dichtringes beachtet werden, damit dieser nicht beschädigt wird.



4.2.2 Reinigung der Nacken- und Fußdüsen

Die Düsen können demontiert und einzeln gereinigt werden. Dieser Vorgang sollte jährlich durchgeführt werden. Wird eine geringe/große Verschmutzung festgestellt, kann das Reinigungsintervall nach eigenem Ermessen verlängert/verkürzt werden.

Zur Reinigung der Wasserdüsen am Kopf- und Fußende der Wanne muss die Blende durch Drehen entgegen des Uhrzeigersinns demontiert werden. Diese kann mit Wasser und einer leichten Seifenlauge gereinigt werden.

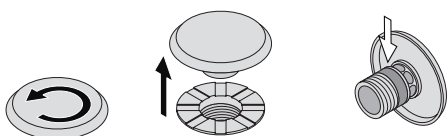


Nach dem Reinigen wird die Blende im Uhrzeigersinn in die Düse geschraubt.

4.2.3 Reinigung der Bodendüsen

Die Düsen können demontiert und einzeln gereinigt werden. Dieser Vorgang sollte jährlich durchgeführt werden. Wird eine geringe/ große Verschmutzung festgestellt, kann das Reinigungsintervall nach eigenem Ermessen verlängert/ verkürzt werden.

Zur Reinigung der Bodendüsen muss die Blende durch Drehen entgegen des Uhrzeigersinns demontiert werden.

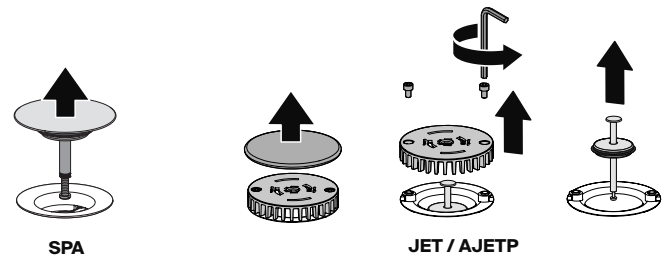


Diese kann mit Wasser und einer leichten Seifenlauge gereinigt werden. Der Dichtring an der Blende kann zusätzlich mit einem Silikonspray besprüht werden, um die Gleitfähigkeit zu bewahren.

Nach dem Reinigen wird die Blende im Uhrzeigersinn in die Düse geschraubt.

4.2.4 Reinigung des Ablaufs, Ø52

Die Ablaufkomponenten können demontiert und einzeln gereinigt werden. Dieser Vorgang sollte monatlich durchgeführt werden. Wird eine geringe/große Verschmutzung festgestellt, kann das Reinigungsintervall nach eigenem Ermessen verlängert/verkürzt werden. Zur Reinigung des Ablaufs muss der Ablaufdeckel entnommen werden. Um das Sieb zu entfernen müssen bei JET und AJETP die Innensechskantschrauben mit einem Innensechskantschlüssel (SW3) gelöst werden.

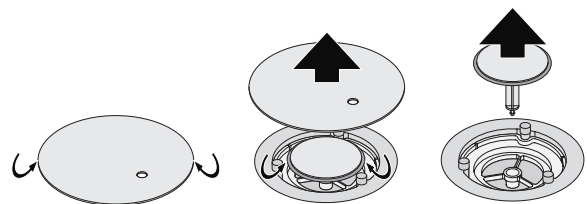


Danach kann der Ventilkegel entnommen werden. Die Einzelteile können mit Wasser und einer leichten Seifenlauge gereinigt werden. Im Bereich des Ablaufs können grobe Verschmutzungen wie beispielsweise Haare entfernt werden.

Nach dem Reinigen wird der Ventilkegel wieder in den Ablauf gedrückt, bis er einrastet und ein Klick-Geräusch zu hören ist. Das Sieb wird wieder mithilfe der Innensechskantschrauben am Ablauf befestigt und der Ablaufdeckel zurück in die Ablaufgarnitur gesteckt.

4.2.5 Reinigung des Ablaufs, Ø90

Die Ablaufdeckel können demontiert und einzeln gereinigt werden. Dieser Vorgang sollte monatlich durchgeführt werden. Wird eine geringe/große Verschmutzung festgestellt, kann das Reinigungsintervall nach eigenem Ermessen verlängert/verkürzt werden. Zur Reinigung des Ablaufs muss der Ablaufdeckel und der Ventilkegel entnommen werden.

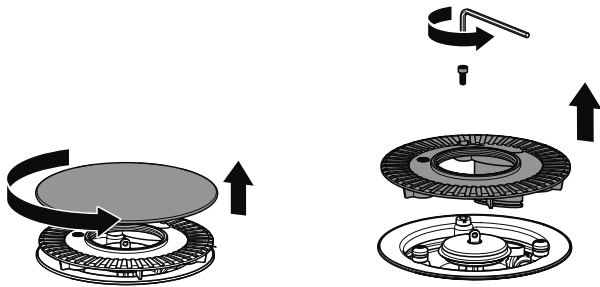


Diese können mit Wasser und einer leichten Seifenlauge gereinigt werden. Im Bereich des Ablaufs können grobe Verschmutzungen wie beispielsweise Haare entfernt werden.

Nach dem Reinigen wird der Ventilkegel und die Abdeckhaube zurück in die Ablaufgarnitur gesteckt.

4.2.6 Reinigung des Quelleinlaufs, Ø90

Der Ablaufdeckel kann demontiert und einzeln gereinigt werden. Dieser Vorgang sollte monatlich durchgeführt werden. Wird eine geringe/große Verschmutzung festgestellt, kann das Reinigungsintervall nach eigenem Ermessen verlängert/verkürzt werden.



Zur Reinigung des Ablaufs muss der Ablaufdeckel durch Drehen entgegen des Uhrzeigersinns demontiert werden. Danach die Innensechskantschraube mit einem Innensechskantschlüssel (SW3) lösen und das Einlaufelement herausnehmen.

Sowohl der Ablaufdeckel als auch das Einlaufelement können mit Wasser und einer leichten Seifenlauge gereinigt werden. Im Bereich des Ablaufs können grobe Verschmutzungen wie beispielsweise Haare entfernt werden.

Nach dem Reinigen wird das Einlaufelement wieder mithilfe der Innensechskantschraube im Ablauf befestigt und der Ablaufdeckel im Uhrzeigersinn auf den Ablauf geschraubt.

Bette GmbH & Co. KG
Heinrich-Bette-Straße 1
33129 Delbrück
Germany
T +49 5250 511-0
info@bette.de

www.my-bette.com

Rev. 0 / 12.2024 / Z0020061