

# Montageanleitung Aufputzwasserzähler AP smart M

DVGW-CU0406



# DELTA MESS

## A. Wichtige Hinweise

- Wasserzähler sind hochwertige Messgeräte und sorgsam zu behandeln. Zum Schutz vor Beschädigungen und Verschmutzungen sowie um die Hygiene des Trinkwassers nicht zu gefährden, den Wasserzähler erst unmittelbar vor dem Einbau aus der Verpackung nehmen.
- Der Wasserzähler - mit DVGW-Zertifizierung - darf nur unter den Nennbetriebsbedingungen betrieben werden.
  - Durchflussbereich:  $Q_3$  2,5 m<sup>3</sup>/h /  $Q_4$  4,0 m<sup>3</sup>/h
  - Temperaturbereich: T30, T30/90, T90 → siehe Angabe auf Typenschild
  - Druckbereich: 0,3 bis 10 bar
  - Anschlussgröße: DN 15 / DN 20
  - mechanische Umgebungsbedingungen: M1; 5 bis 55 °C
- Der Einbau von Wasserzählern darf nur durch Fachpersonal erfolgen.
- Bei der Installation sind die Vorgaben nach DIN 1988 und der aktuellen Trinkwasserverordnung zu beachten.
- **Garantie** nur bei Verwendung von mitgelieferten Originaldichtungen.
- Bei der Montage immer die **Fließrichtung und Einbaulage beachten!** Horizontaler und vertikaler Einbau erlaubt (Bild1), nicht über Kopf montieren (Bild2).

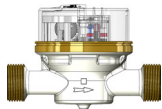


Bild 1 - Einbau erlaubt

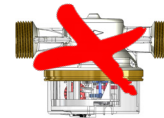
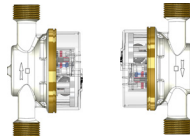
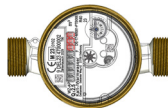


Bild 2 - Einbau nicht erlaubt

- Alle Rohrleitungen sind spannungsfrei an den Wasserzähler anzuschließen. Setzen Sie Ihre Fixpunkte (Schellen) so, dass auf den Wasserzähler keine Zug- und Querkkräfte einwirken können.
- Der Wasserzähler ist mit beiliegendem Verplömbungsmaterial gegen Demontage zu sichern!
- Durch die weit verbreitete Modul-Schnittstelle (Modularis) ist eine Aufrüstung mit Funk-, MBus- und FA-Modulen fast aller Hersteller jederzeit möglich.

Technische Änderungen vorbehalten.

Vervielfältigung nur mit Genehmigung der DELTAMESS DWWF GmbH

Telefon 0 43 61/51 14 0 • Fax 0 43 61/51 14 - 88 • [www.deltamess.de](http://www.deltamess.de)

# DELTA MESS

MA\_30242-06/10.24

## B. Montage

- **BEI ERSTINSTALLATION:** Leitung vor Einbau des Wasserzählers gründlich spülen.
1. Absperrventile vor und hinter dem Wasserzähler / Passstück schließen.
  2. Einbaustelle druckentlasten, ggf. entleeren.
  3. Verschraubungen vorsichtig lösen und evtl. auslaufendes Restwasser auffangen.
  4. Wasserzähler / Passstück ausbauen und alte Dichtungen vollständig entfernen.
  5. Dichtflächen auf Beschädigungen und Verunreinigungen prüfen, ggf. reinigen.
  6. Gewindeschutzkappen des neuen Wasserzählers entfernen.
  7. Neue, mitgelieferte Dichtungen in die Verschraubungen einsetzen und den neuen Wasserzähler fachgerecht montieren.
  8. Zählwerk für Ablesung ausrichten.
  9. Wasserzulauf öffnen und die Gesamtmontage auf Dichtheit und Zählfortschritt prüfen.
  10. Den Wasserzähler über die Zählerverschraubung plombieren.

## C. EU-Konformitätserklärung / EU DECLARATION OF CONFORMITY

Wir erklären als Hersteller in alleiniger Verantwortung die Konformität des Wasserzählers mit den einschlägigen Harmonisierungsrechtsvorschriften der Union / We declare as manufacturer under our sole responsibility the conformity of the water meter with the relevant Union harmonisation legislations. Die benannte Stelle hat folgende Bescheinigungen ausgestellt / The notified body issued following certificates.

| Typ<br><i>Type</i> | Bescheinigungen<br><i>Certificates</i>                         | Benannte Stelle; Nr. der Stelle<br><i>Notified body; body no.</i>         | Angewandte Vorschriften<br><i>Applied regulations</i>                                  |  |
|--------------------|--|---|--|--|
| WZ-AP              | MID Modul B: DE-17-MI001-PTB008<br>MID Modul D: DE-M-AQ-PTB131 | Physikalisch-Technische Bundesanstalt,<br>Braunschweig und Berlin<br>0102 | 2014/32/EU<br>OIML R49-1<br>DIN EN ISO 4064 Teile 1 + 2<br>DIN EN ISO 4064 Teile 3 + 4 | 26.02.2014<br>2013<br>10.2017<br>11.2014 |

Unterzeichnet für und im Namen von / Signed for and on behalf of

Deltamess DWWF GmbH  
Sebenter Weg 42  
D-23758 Oldenburg/Holstein

Oldenburg, 16.04.2024



Daniel Kloß, GF