

Montageanleitung

Wasserzähler Trockenkapsel TKS smart M

DVGW-CS0135



DELTAMESS

A. Wichtige Hinweise

- Wasserzähler sind hochwertige Messgeräte, die sorgsam behandelt werden müssen. Um Beschädigungen und Verschmutzungen vorzubeugen sowie die Trinkwasserhygiene nicht zu gefährden, sollte die Messkapsel erst unmittelbar vor dem Einbau aus der Verpackung genommen werden.
- Die DVGW-zertifizierte Messkapsel und die DELTAMESS-Vormontage bilden zusammen das Messgerät. Dieses darf nur unter den Nennbetriebsbedingungen verwendet werden.
 - Durchflussbereich: Q_3 2,5 m³/h
 - Druckbereich: 0,3 bis 10 bar
 - Anschlussgröße: DN 15 / DN 20
 - Temperaturbereich: T30, T30/90, T90 → siehe Angabe auf Typenschild
 - mechanische Umgebungsbedingungen: M1, 5 bis 55 °C
- Der Einbau darf nur durch fachkundige Personen erfolgen.
- Bei der Installation sind die Vorgaben nach DIN 1988 und der aktuellen Trinkwasserverordnung zu beachten.
- Bei beschädigter oder entfernter Plombe ist der Wasserzähler nicht mehr für die gesetzliche Abrechnung zugelassen.
- Durch die weit verbreitete Modul-Schnittstelle (Modularis) ist eine Aufrüstung mit Funk-, MBus- und FA-Modulen fast aller Hersteller jederzeit möglich.

B. EU-Konformitätserklärung / EU DECLARATION OF CONFORMITY

Wir erklären als Hersteller in alleiniger Verantwortung die Konformität des Wasserzählers mit den einschlägigen Harmonisierungsrechtsvorschriften der Union / We declare as manufacturer under our sole responsibility the conformity of the water meter with the relevant Union harmonisation legislations. Die benannte Stelle hat folgende Bescheinigungen ausgestellt / The notified body issued following certificates:

Typ Type	Bescheinigungen Certificates	Benannte Stelle; Nr. der Stelle Notified body; body no.	Angewandte Vorschriften Applied regulations	
TKS	MID Modul B: DE-16-MI001-PTB001 MID Modul D: DE-M-AQ-PTB131	Physikalisch-Technische Bundesanstalt, Braunschweig und Berlin 0102	2014/32/EU OIML R49-1 DIN EN ISO 4064 Teile 1 + 2 DIN EN ISO 4064 Teile 3 + 4	26.02.2014 2013 10/2017 11/2014

Unterzeichnet für und im Namen von / Signed for and on behalf of:

Deltamess DWWF GmbH
Sebenter Weg 42
D-23758 Oldenburg/Holstein

Oldenburg, 07.08.2025

Daniel Kloß, GF

C. Schnittstelle DM1 für Wasserzähler TKS

- Prüfen Sie, ob die Vormontage mit der Kennzeichnung „DM1“ (gemäß ISO 4064) oder einem „Delta-Dreieck“ (Sondergehäuse VZ/MBZ) versehen ist. Ist dies der Fall, kann die Messkapsel ohne weitere Prüfungen eingesetzt werden.



Kennzeichnung „DM1“

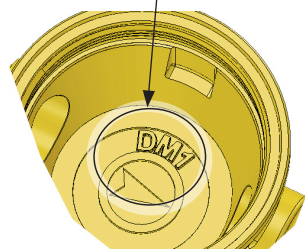


Bild 1 - Kennzeichnung „DM1“

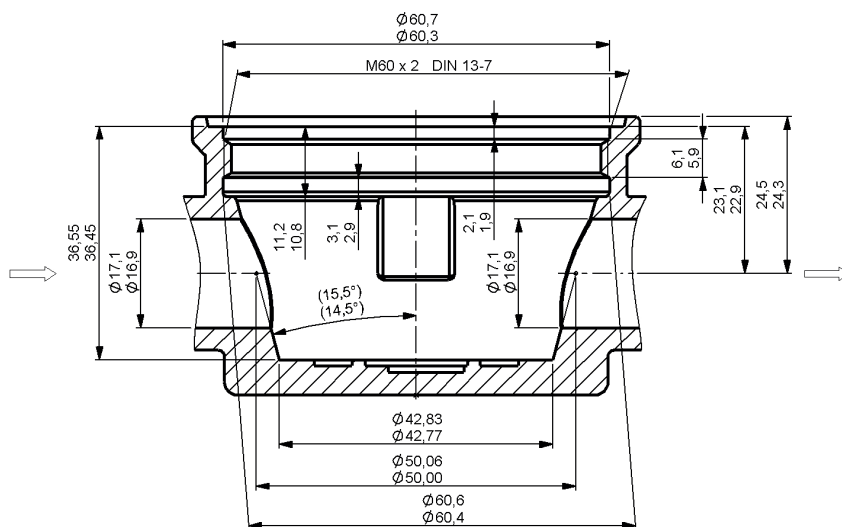


Bild 2 - Schnittstelle „DM1“

Technische Änderungen vorbehalten.

Vervielfältigung nur mit Genehmigung der DELTAMESS DWWF GmbH

Telefon 0 43 61/51 14 - 0 • Fax 0 43 61/51 14 - 88

www.deltamess.de

DELTAMESS

MA_30239-06/09.25

Blindflansch-O-Ring nicht für Kapsel verwenden!

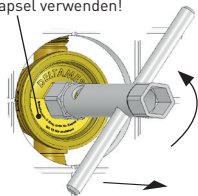


Bild 3 (Demontage Blindflansch)

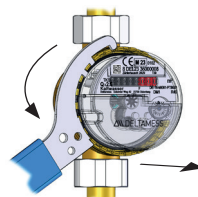


Bild 4 (Kapseltausch Aufputz)

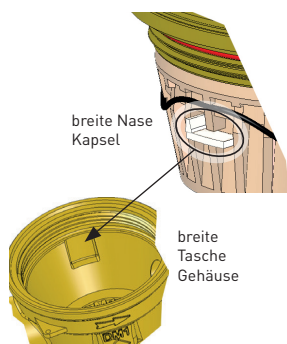


Bild 5 (Verdreherschutz)

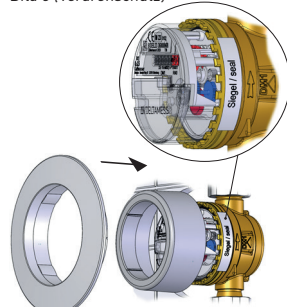


Bild 9 (Verplombung Unterputz)

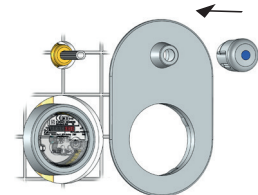


Bild 10 (Verplombung Miniblock Duo)

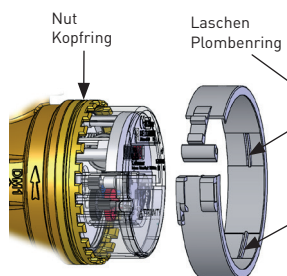


Bild 11 (Montage Plombenring)

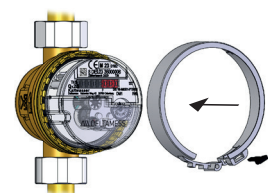


Bild 12 (Verplombung Aufputz)

D. Montage / Eichaustausch Trockenkapsel TKS

- **HINWEIS:** Die Garantie gilt nur bei Verwendung von original DELTAMESS-Werkzeug und -Zubehör sowie der mitgelieferten Originaldichtungen!
- Die Rohrleitung muss abgesperrt und druckentlastet werden.
- **UNTER-/AUFPUTZMONTAGE**
 - Lösen Sie den Blindflansch mit einem Steckschlüssel SW 22 (Bild 3). Prüfen Sie die Unterputz- oder Aufputzvormontage auf Verunreinigungen und säubern Sie diese bei Bedarf.
- **KAPSELTAUSCH**
 - Entfernen Sie ggf. die Chromgarnitur. Demontieren Sie die Trockenkapsel TKS mit dem DELTAMESS-Unterputz- oder Aufputzmontageschlüssel (Bild 4). Prüfen Sie die Unterputz- oder Aufputzvormontage auf Verunreinigungen und säubern Sie diese bei Bedarf.
- Prüfen Sie alle Dichtflächen und Dichtungen und reinigen Sie sie bei Bedarf.
- Falls nötig, fetten Sie die werkseitig eingefettete Trockenkapsel (Messeinsatz) nach.
- **→ KEINE DICHTUNGSPASTE VERWENDEN!**
- Setzen Sie die Trockenkapsel in die Vormontage ein **→ FLIESSRICHTUNG BEACHTEN!** Setzen Sie den breiten Verdrehschutz (breite Nase) der Trockenkapsel in die dafür vorgesehene breite Gehäusenut (breite Tasche) ein (Bild 5).
- Schrauben Sie den Messingkopfring der Trockenkapsel mit einem DELTAMESS-Unterputz- oder Aufputzmontageschlüssel fest in die Vormontage (Bild 6).
- Öffnen Sie den Wasserzulauf und prüfen Sie den Zähler auf Dichtheit und Zählfortschritt.
- **WICHTIGER HINWEIS** für den **KAPSELTAUSCH** in **AZW- und VENTILZÄHLERGEHÄUSEN:** Es ist zwingend notwendig, den O-Ring 56 x 2,5 mm (Art.-Nr. 10633) zu wechseln (Bild 7)!
- **ACHTUNG!** Sollte die Vormontage irrtümlich in die falsche Fließrichtung eingesetzt worden sein, muss sie nicht wieder demontiert werden. Bitte wie folgt vorgehen: Den breiten Verdrehschutz an der Trockenkapsel abbrechen und auf der gegenüberliegenden Seite wieder einstecken (Bild 8). Dann die Montage wie oben beschrieben fortsetzen.

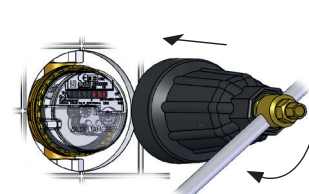


Bild 6 (Kapselmontage Unterputz)



Bild 7 (AZW-/Ventilzählergehäuse)

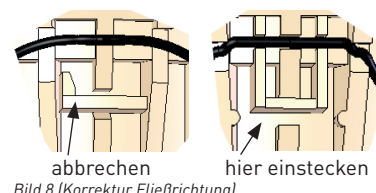


Bild 8 (Korrektur Fließrichtung)

E. Verplombung Unterputz-Installation / Fertigbauset Miniblock Duo

- **UNTERPUTZ-INSTALLATION**
 - Die Trockenkapsel ist mittels Klebplombe am Gehäuse zu sichern. Zylinder und Rosette auf das Zählwerk aufsetzen (Bild 9).
- **MINIBLOCK DUO**
 - Wie Unterputz-Installation. Zusätzlich nach der Montage der Rosette den Ventilgriff mit eingedrücktem Griffplättchen (rot für Warmwasser, blau für Kaltwasser) auf die Langspindel aufstecken (Bild 10).

F. Verplombung Aufputz-Installation / Zapfhahnzähler smart M

- **AUFPUTZ-INSTALLATION**
 - Achten Sie bei der Montage darauf, dass die Laschen des Plombenrings in die Nut des Kopfrings eingelegt sind (Bild 11).
 - Öffnen Sie den Plombenring leicht, legen Sie ihn über den Kopfring und verschließen Sie ihn (Bild 12). Drücken Sie die Benutzerplombe fest in die dafür vorgesehene Öffnung.
- **ZAPFHAHNZÄHLER SMART M:**
 - **Bitte klären Sie vor dem Einsatz an einem Außenwasserhahn mit Ihrem Wasserversorger, welche Voraussetzungen Sie erfüllen müssen, um die Abwassergebühren für das Gartenjahr zu sparen.**
 - Verschrauben Sie das Zapfhahnzählergehäuse mittels integrierter Überwurfmutter mit dem Zapfhahn. Verwenden Sie dabei unbedingt die beigegefügte Flachdichtung (siehe Beipack)!
 - Prüfen Sie anschließend die Installation auf Dichtheit.
 - Verschließen Sie die Zählerverschraubung mit der blauen Plombierschelle (Bild 13). Optional können Sie bei einem Rohrbelüfter eine Drahtplombe verwenden.

HINWEIS:
Dieser frostsichere Zapfhahnzähler ist mit dem patentierten TKS (Trockenkapsel)-System ausgestattet. Dieses Qualitätsprodukt wurde so konstruiert, dass eine aufwändige Demontage während der Frostperiode entfällt. Während der Frostperiode wird der Zähler außer Betrieb genommen. Er kann an der Zapfstelle verbleiben. Dafür müssen die Schläuche bzw. die festen Anschlüsse vom senkrecht montierten Zapfhahnzähler entfernt werden. Dies ist notwendig, um ein Leerlaufen des Zählers zu gewährleisten und zu verhindern, dass Wasser in der Frostperiode im Zähler verbleibt. Bei der Benutzung (Betrieb des Zählers) ist zu beachten, dass sich der Zähler immer in einer geschlossenen, gefüllten Rohrleitung befindet und die Umgebungstemperaturen (Nennbetriebsbedingungen) von 5 bis 55 °C eingehalten werden.

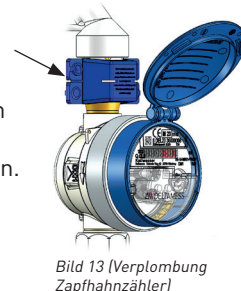


Bild 13 (Verplombung Zapfhahnzähler)