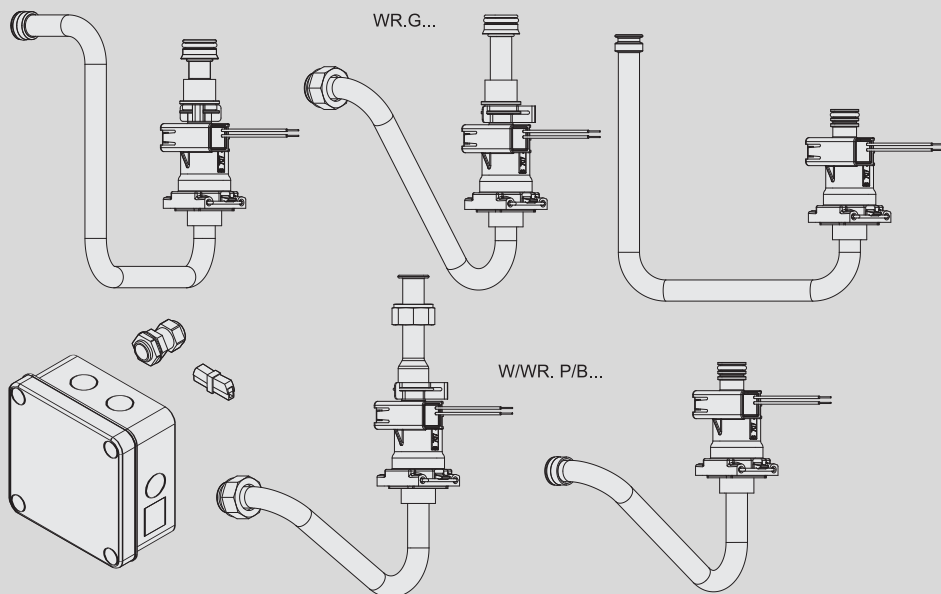


Nr. 1180

Schaltmodul für Gas-Warmwasserthermen



Verwendbar mit:
W/WR.. P/B
WR.. G - T4304
W..-1K



Inhaltsverzeichnis

1	Symbolerklärung und Sicherheitshinweise	3
1.1	Symbolerklärung	3
1.2	Allgemeine Sicherheitshinweise	3
2	Lieferumfang und technische Daten	4
3	Funktionsbeschreibung	5
3.1	Abschaltung einer Dunstabzugshaube mit Außenluftanschluss	5
3.2	Gemeinsame Abgasanlage für Gasgeräte der Art B nach TRGI 2008 Kap. 10.3.3.2	5
4	Montage	6
4.1	Wichtige Hinweise	6
4.2	Montage des Stömungsschalters	6
4.2.1	Bei Geräten WR ...-2 P/B	6
4.2.2	Bei Geräten WR ...-2 G	6
4.2.3	Bei Geräten WR ...-4 G / T4304	7
4.2.4	Bei Geräten WR .. G	8
4.2.5	Bei Geräten W/WR .. P/B, W...-1K	8
5	Elektrischer Anschluss	9
5.1	Anschluss des Strömungsschalters am Schaltmodul	9
5.2	Abschaltung einer Dunstabzugshaube mit Außenluftanschluss	9
5.3	Abschaltung eines Gas-Wandkessels bei Warmwasserbetrieb	10
5.3.1	Anschluss am Gas-Wandkessel	10
5.3.2	Anschluss am Schaltmodul	11

1 Symbolerklärung und Sicherheitshinweise

1.1 Symbolerklärung

Warnhinweise

In Warnhinweisen kennzeichnen Signalwörter die Art und Schwere der Folgen, falls die Maßnahmen zur Abwendung der Gefahr nicht befolgt werden.

Folgende Signalwörter sind definiert und können im vorliegenden Dokument verwendet sein:

GEFAHR

GEFAHR bedeutet, dass schwere bis lebensgefährliche Personenschäden auftreten werden.

WARNUNG

WARNUNG bedeutet, dass schwere bis lebensgefährliche Personenschäden auftreten können.

VORSICHT

VORSICHT bedeutet, dass leichte bis mittelschwere Personenschäden auftreten können.

HINWEIS

HINWEIS bedeutet, dass Sachschäden auftreten können.

Wichtige Informationen

Wichtige Informationen ohne Gefahren für Menschen oder Sachen werden mit dem gezeigten Info-Symbol gekennzeichnet.

1.2 Allgemeine Sicherheitshinweise

⚠ Allgemeines

- ▶ Für einwandfreie Funktion diese Anleitung beachten.
- ▶ Mitwirkende Geräte entsprechend deren Installationsanleitung montieren und in Betrieb nehmen.
- ▶ Das Schaltmodul nur von einem zugelassenen Fachbetrieb montieren und in Betrieb nehmen lassen.
- ▶ Das Schaltmodul nur in Verbindung mit den aufgeführten Geräten verwenden. Anschlusspläne beachten.
- ▶ Nur Original-Ersatzteile verwenden.

⚠ Einweisung des Kunden

- ▶ Den Kunden über die Wirkungsweise dieses Zubehörs informieren und einweisen.
- ▶ Den Kunden darauf hinweisen, dass er keine Änderungen oder Instandsetzungen vornehmen darf.

2 Lieferumfang und technische Daten

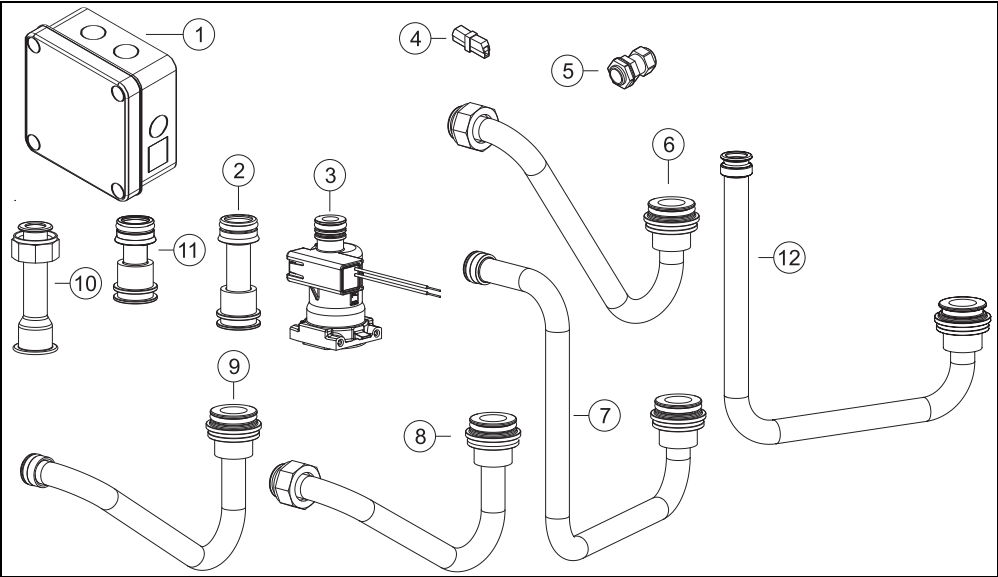


Bild 1 Lieferumfang

- [1] Schaltmodul
- [2] Kaltwasserrohr WR..G/WR ...2 G [\leq FD 790 (bis 10.2007)]
- [3] Strömungsschalter
- [4] Stecker
- [5] Zugentlastung für Schaltmodul
- [6] Kaltwasserrohr WR..G
- [7] Kaltwasserrohr WR ...2G
- [8] Kaltwasserrohr W/WR..P/B, W..-1K
- [9] Kaltwasserrohr WR ...2P/B
- [10] Kaltwasserrohr WR ...2 G [\geq FD 790 (ab 11.2007)]
- [11] Kaltwasserrohr W/WR..P/B, W..-1K
- [12] Kaltwasserrohr WR ...4 G / T4304

Technische Daten	
Maximale Schaltleistung	350 W
Elektrische Spannung	230 VAC
Schutzart	IP X4

Tab. 1 Technische Daten

3 Funktionsbeschreibung

3.1 Abschaltung einer Dunstabzugshaube mit Außenluftanschluss

TRGI 2008 Kap. 8.2.2.3

Gas-Warmwasserthermen dürfen in Räumen, aus denen Ventilatoren Luft absaugen, nur aufgestellt werden, wenn Sicherheitseinrichtungen nach dem DVGW-Arbeitsblatt G 670 sicherstellen, dass die Gas-Warmwassertherme während des Betriebs der Lüftungsanlage (Dunstabzugshaube) nicht in Betrieb sein kann.

Das Schaltmodul schaltet während des Betriebs der Gas-Warmwassertherme die Lüftungsanlage (Dunstabzugshaube) ab und erfüllt somit die Anforderungen des DVGW-Arbeitsblatts G 670.



Diese Lösung ist nur bei Einzelbelegung der Abgasanlage möglich. Eine motorisch betriebene Abgasklappe bei Mehrfachbelegung der Abgasanlage kann nicht angeschlossen werden.

Das Schaltmodul ist nicht geeignet zum:

- Abschalten eines Abluftventilators im innenliegenden Bad, bei dem Lüfter und Badbeleuchtung über einen gemeinsamen Schalter betrieben werden,
- Ansteuern einer Verbrennungsluftklappe mit Rückmeldung.

3.2 Gemeinsame Abgasanlage für Gasgeräte der Art B nach TRGI 2008 Kap. 10.3.3.2

Das Schaltmodul stellt beim gemeinsamen Anschluss einer Gas-Warmwassertherme und eines Gas-Wandkessels an eine Abgasanlage sicher, dass nur eines der beiden Gasgeräte betrieben werden kann.

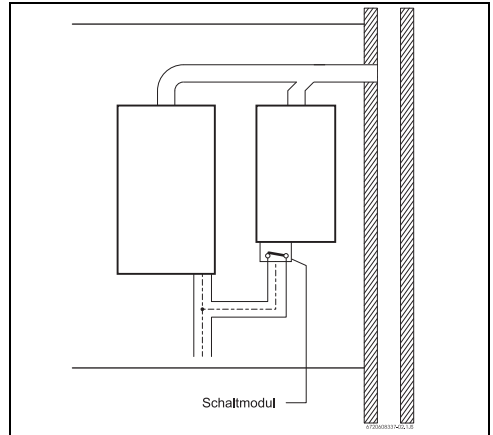


Bild 2 Gemeinsame Abgasanlage

Bei Verwendung des Schaltmoduls hat die Gas-Warmwassertherme Vorrang vor dem Gas-Wandkessel. Während der Warmwasserzapfung ist somit kein Heizbetrieb möglich.

4 Montage

4.1 Wichtige Hinweise

- ▶ Schaltmodul nicht im Schutzbereich 1 (z. B. über einer Badewanne) montieren.

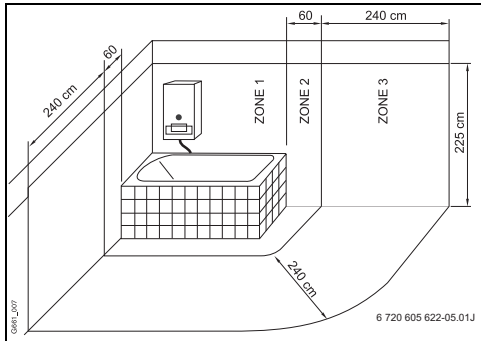


Bild 3 Schutzbereiche

- ▶ Schalter in der Zuleitung zum Schaltmodul vorsehen.

4.2 Montage des Stömungsschalters



Geräteabsperrrahn in der Gasleitung schließen und die Gas-Warmwassertherme wasserseitig entleeren.

4.2.1 Bei Geräten WR ...-2 P/B

- ▶ Eingebautes Kaltwasserrohr ausbauen.
- ▶ Stömungsschalter zusammenbauen.

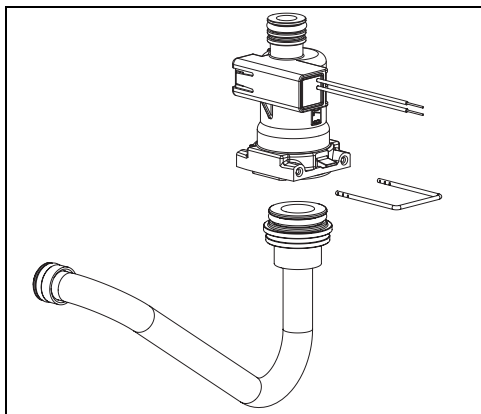


Bild 4 Zusammenbau

- ▶ Stömungsschalter einbauen.

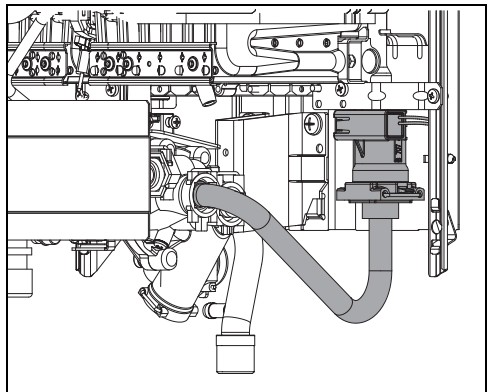


Bild 5 Einbau

- ▶ Wasserkreis füllen.
- ▶ Alle Verbindungsstellen auf Dichtheit prüfen.

4.2.2 Bei Geräten WR ...-2 G

- ▶ Eingebautes Kaltwasserrohr ausbauen.
- ▶ Stömungsschalter zusammenbauen.

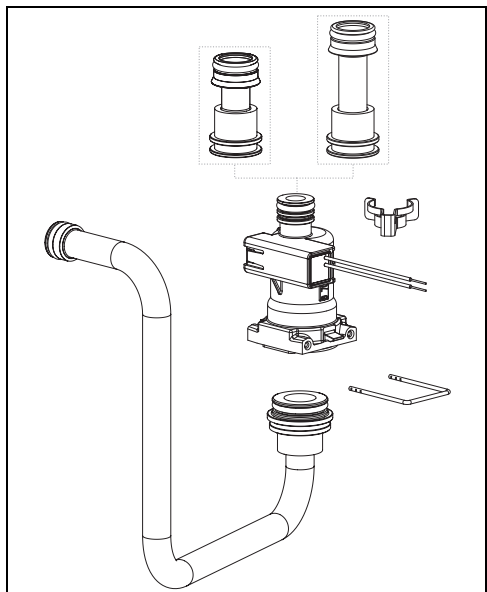


Bild 6 Zusammenbau

- ▶ Stömungsschalter einbauen.



Beim Einbau die vertikale Einbaulage des Strömungsschalters beachten.

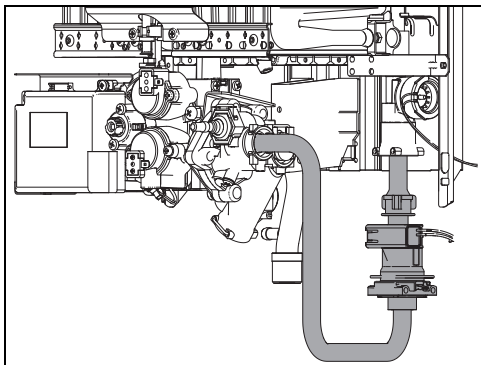


Bild 7 Einbau

- ▶ Wasserkreis füllen.
- ▶ Alle Verbindungsstellen auf Dichtheit prüfen.

4.2.3 Bei Geräten WR ..-4 G / T4304

- ▶ Eingebautes Kaltwasserrohr ausbauen.
- ▶ Strömungsschalter zusammenbauen.

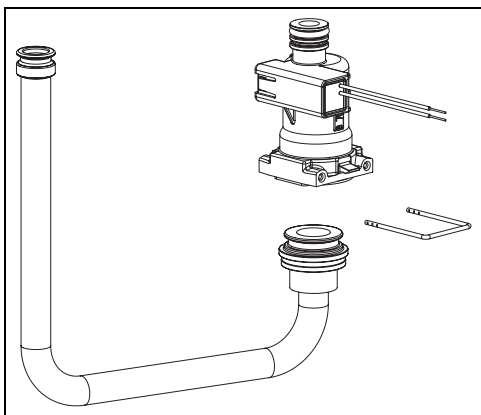


Bild 8 Zusammenbau

- ▶ Strömungsschalter einbauen.



Beim Einbau die vertikale Einbaulage des Strömungsschalters beachten.

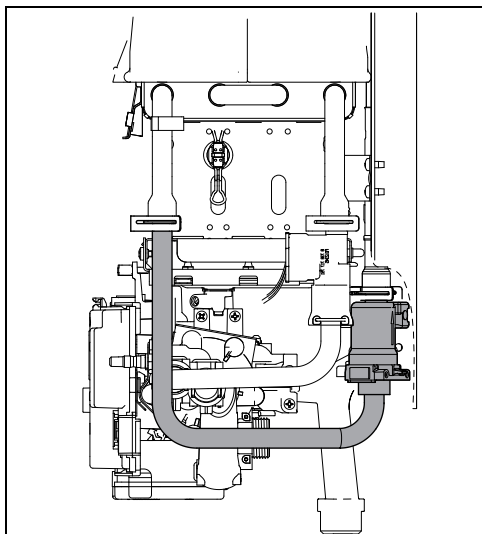


Bild 9 Einbau

- ▶ Wasserkreis füllen.
- ▶ Alle Verbindungsstellen auf Dichtheit prüfen.

4.2.4 Bei Geräten WR .. G

- ▶ Eingebautes Kaltwasserrohr ausbauen.
- ▶ Stömungsschalter zusammenbauen.

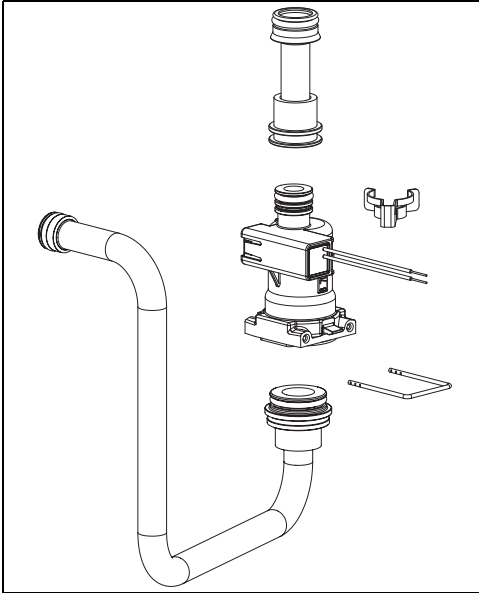


Bild 10 Zusammenbau

- ▶ Strömungsschalter einbauen.

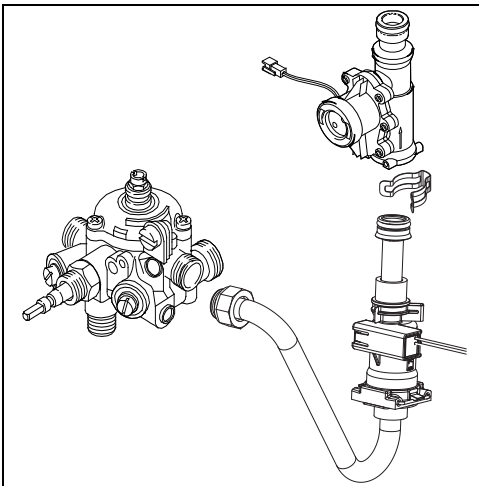


Bild 11 Einbau

- ▶ Wasserkreis füllen.
- ▶ Alle Verbindungsstellen auf Dichtheit prüfen.

4.2.5 Bei Geräten W/WR .. P/B, W..-1K

- ▶ Eingebautes Kaltwasserrohr ausbauen.
- ▶ Stömungsschalter zusammenbauen.

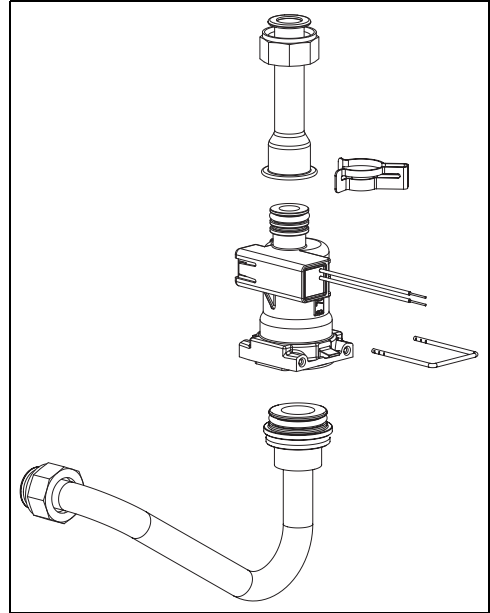


Bild 12 Zusammenbau

- ▶ Strömungsschalter einbauen.

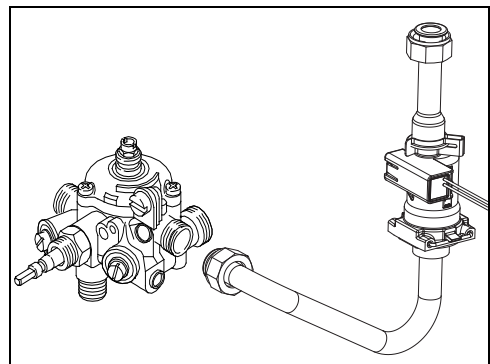


Bild 13 Einbau

- ▶ Wasserkreis füllen.
- ▶ Alle Verbindungsstellen auf Dichtheit prüfen.

5 Elektrischer Anschluss



GEFAHR

Durch Stromschlag!

- Anschluss vor Arbeiten am elektrischen Teil immer spannungsfrei schalten (Sicherung, LS-Schalter).

Das Schaltmodul wird an der Wand befestigt.

- Geeigneten Einbauort in der Nähe der Gas-Warmwassertherme festlegen.
- Deckel vom Schaltmodul entfernen.
- Befestigungslöcher festlegen und anzeichnen.

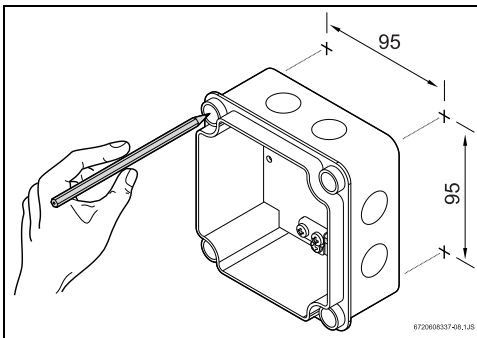


Bild 14 Befestigungslöcher

- Schaltmodul mit den Befestigungsschrauben montieren.

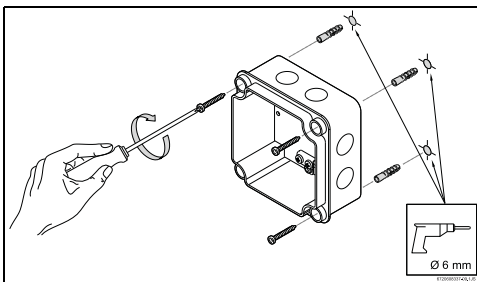


Bild 15 Wandmontage

- Bauseitige Netzzuleitung mit Zugentlastung montieren und anschließen.

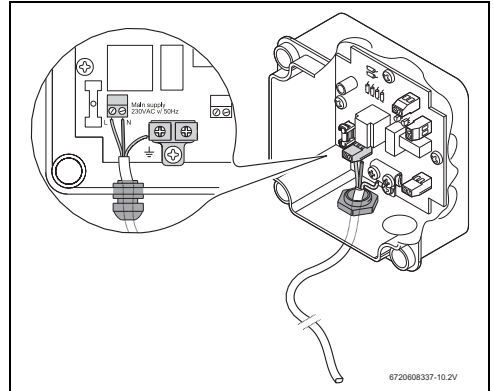


Bild 16 Netzananschluss 230 VAC

5.1 Anschluss des Strömungsschalters am Schaltmodul

- Bauseitiges Anschlusskabel des Strömungsschalters am Schaltmodul anschließen.



Kabel Spezifikation:

H05 VV-F2x1

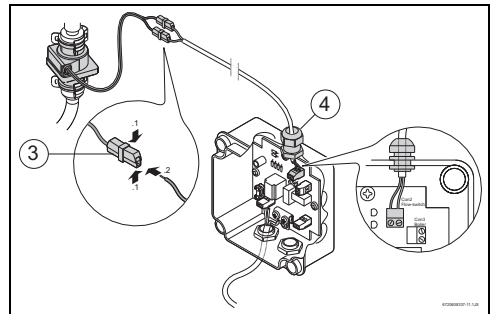


Bild 17 Elektrischer Anschluss des Strömungsschalters

5.2 Abschaltung einer Dunstabzugshaube mit Außenluftanschluss

- Dunstabzugshaube anschließen.
- Anschlusskabel der Dunstabzugshaube am Anschlussmodul anschließen.



Die Dunstabzugshaube ist nur betriebsbereit, wenn das Anschlussmodul mit Netzspannung versorgt wird.

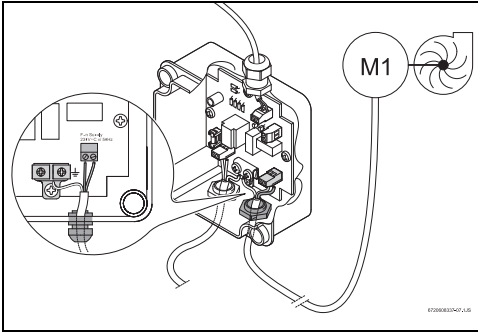


Bild 18 Elektrischer Anschluss einer Dunstabzugshaube

5.3 Abschaltung eines Gas-Wandkessels bei Warmwasserbetrieb

Während des Warmwasserbetriebs wird die Wärmeerzeugung zum Gasfeuerungsautomaten eines Gas-Wandkessels mit Bosch Heatronic unterbrochen.

Die Umwälzpumpe bleibt in Betrieb. Das Display des Gas-Wandkessels zeigt die Störung **d3**.

Nach der Warmwasserentnahme wird der Gas-Wandkessel automatisch freigegeben. Das Display zeigt die Störung nicht mehr an.

Dies gilt für folgende Gas-Wandkessel:

- ZSR 5/11-5 KE
- Z.R 18/24-5 KE
- ZSN 5/11-6 KE
- Z.R 18/24-6 KE
- Z.N 18/24-6 KE
- Z.N(R) 11/18/24-7 KE

5.3.1 Anschluss am Gas-Wandkessel

- ▶ Gas-Wandkessel spannungsfrei schalten und Mantelschale abnehmen.

- ▶ Blende unten herausziehen und abnehmen.

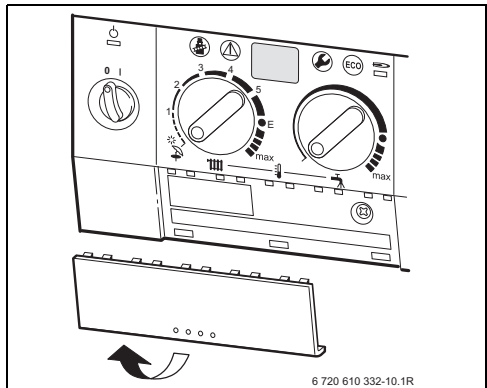


Bild 19 Blende am Schaltkasten

- ▶ Schraube herausdrehen und Abdeckung nach vorne herausziehen.

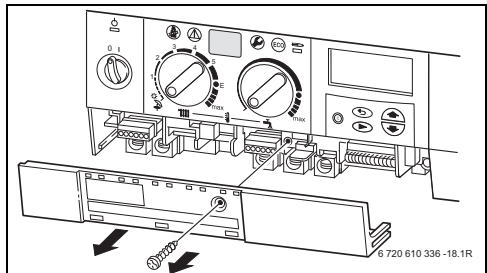


Bild 20 Abdeckung am Schaltkasten

- ▶ Zugentlastung entsprechend dem Durchmesser des bau-seitigen Kabels abschneiden.

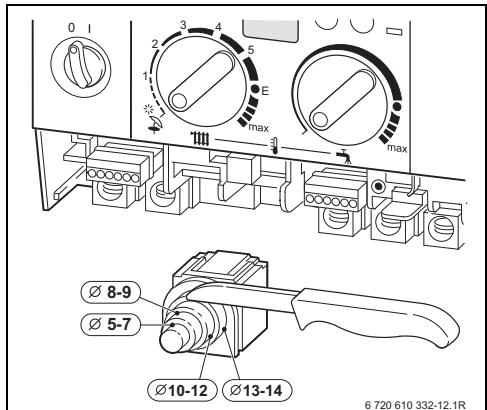


Bild 21 Zugentlastung am Gas-Wandkessel

- Brücke zwischen den Klemmen 8 und 9 entfernen.
- Bauseitiges Kabel durch die Zugentlastung führen und anschließen.



Kabel Spezifikation:

H05 VV-F3 G1.5

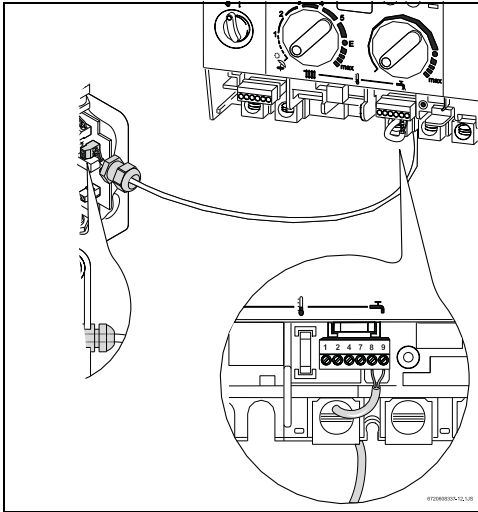


Bild 22 Elektrischer Anschluss am Gas-Wandkessel

- Kabel an der Zugentlastung sichern.

5.3.2 Anschluss am Schaltmodul

- Kabel durch die Zugentlastung am Schaltmodul führen.

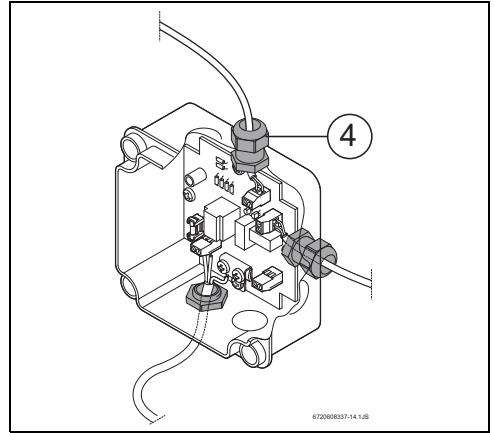


Bild 23 Zugentlastung am Schaltmodul

- Kabel am Schaltmodul anschließen.

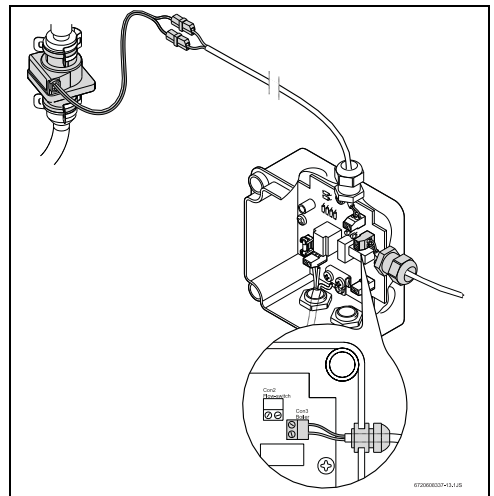


Bild 24 Elektrischer Anschluss am Schaltmodul

- Kabel an der Zugentlastung des Schaltmoduls sichern.
- Deckel des Schaltmoduls schließen.
- Schaltkasten am Gas-Wandkessel schließen und Mantelschale montieren.
- Spannungsversorgung des Schaltmoduls einschalten.
- Spannungsversorgung des Gas-Wandkessels einschalten.
- Gas-Warmwassertherme in Betrieb nehmen.
- Abschaltung prüfen.

Bosch Thermotechnik GmbH
Sophienstrasse 30-32
D-35576 Wetzlar
www.bosch-thermotechnology.com